

Mode d'emploi du logiciel SPHERE 7.1

Logiciel d'audiologie pour la réalisation de tests en champ libre

Table des matières

| Titre | Sous titre | Page |
|--|-------------------------------------|-------------|
| 1) Installation du matériel | | 3 |
| 2) Installation du logiciel | | 3 |
| 3) Première utilisation du logiciel | | |
| | A) Création d'un fichier adresse | 4 |
| | B) Utilisation en réseau | 4 |
| | C) Étalonnage | 4 |
| | D) Clef de lancement | 5 |
| 4) Utilisation du logiciel | | |
| | A) Choix de sa configuration HP | 5 |
| | B) RAZ | 6 |
| | C) Choix du nombre de bandes | 6 |
| | D) Choix du type d'enveloppes | 7 |
| | E) Visualisation du champ dynamique | 7 |
| | F) Multi fenêtrage | 7 |
| | G) Sauvegarde | 7 |
| | H) Lecture (ouvrir avec) | 7 |
| | I) Édition | 8 |
| | J) Volume | 8 |
| | K) Tempo | 8 |
| | L) Émission | 8 |
| | M) Rotation | 8 |

1) Installation du matériel

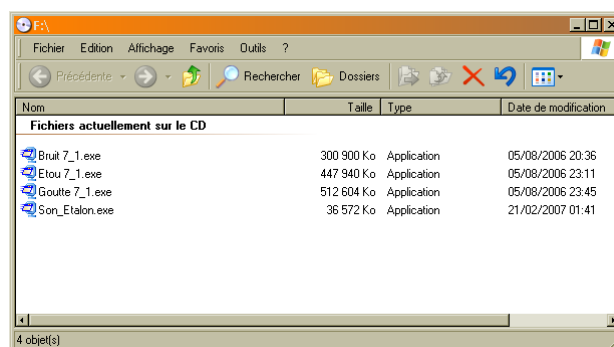
Si vous utilisez plus de 2 hauts parleurs, vous devez installer la carte son Créative et avoir testé les enceintes à l'aide du logiciel Créative. Dans le cas de l'utilisation d'un ampli entre la carte et les enceintes, celui-ci doit être branché en mode analogique in.



Ne pas brancher l'ampli en utilisant le mode numérique coaxial ni numérique optique.

2) Installation du logiciel

Mettre le DVD dans le lecteur et lancer les 4 décompressions. Vous devez fermer le logiciel de décompression à chaque fois.



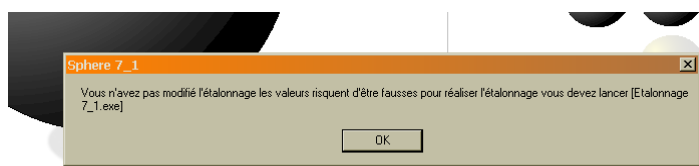
Si vous changez le nom du répertoire de destination, il faudra impérativement modifier le nom du chemin dans le fichier Sphere.ini

Mettre le CD dans le lecteur et l'application se lance automatiquement.

Vous pouvez lancer l'application d'installation manuellement grâce à l'exécutable [[Install_Sphere_7_1.exe](#)] qui se trouve sur le CD .

Le logiciel s'installe par défaut dans [c:\programme file\ Sphere 7_1]

Le logiciel se lance automatiquement et vous demande l'installation des sons qui sont comprimés si il ce n'est pas déjà fait sur le DVD



Une fois décompacté, vous pouvez utiliser Sphere 7.1 mais il est conseillé de rentrer les informations de votre laboratoire et de faire l'étalonnage.

3) Première utilisation du logiciel

A) Création d'un fichier adresse

Lancez le logiciel [[Saisie Adresse.exe](#)] si vous désirez éditer les résultats du champ dynamique à votre entête ou utiliser une autre langue .

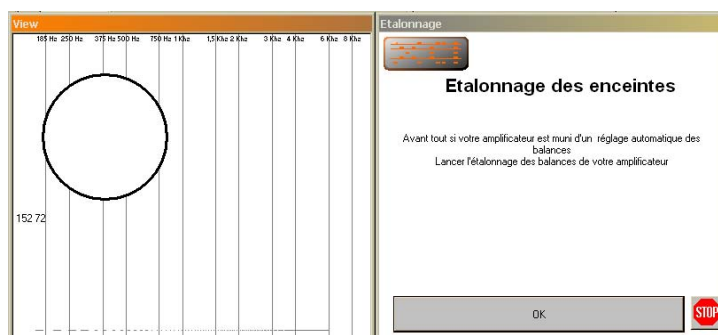


B) Utilisation en réseau

Vous pouvez n'utiliser qu'un serveur pour stocker tous les sons et travailler ainsi en réseau. Dans ce cas, vous devez donner le nom du chemin dans [Sphere.ini] situé dans le répertoire racine du logiciel

C) Étalonnage

Lancer le logiciel [[Étalonnage 7_1.exe](#)], mettre un microphone linéaire dans la prise de votre carte audio (avec plus de 2 HP) ou sur la prise line in de votre PC . Se munir d'un sonomètre pour connaître la puissance de sortie de vos HP



Si les sons n'ont pas été décompactés le Logiciel vous demande l'installation des sons qui sont comprimés sur le DVD
Mettre le DVD dans le lecteur et lancer les décompressions

Suivre avec attention les indications à l'écran

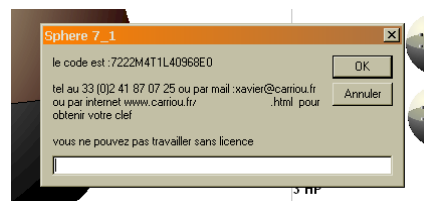
- vous devrez vérifier la puissance sur le sonomètre
- vous devrez vérifier que votre microphone fonctionne
- Vous devrez lancer l'étalonnage

Dans le cas d'anomalie, le bouton stop arrête immédiatement la procédure.

D) Clef de lancement

Lors du lancement de l'application, à la première utilisation, le logiciel va vous proposer un code et vous devrez donner une clef.

Pour obtenir la clef vous pouvez téléphoner ou faxer le code vous pouvez vous connecter à internet sur un autre poste ou si votre PC est connecté Vous pouvez lancer l'application directement par le logiciel .



Si vous utilisez Internet

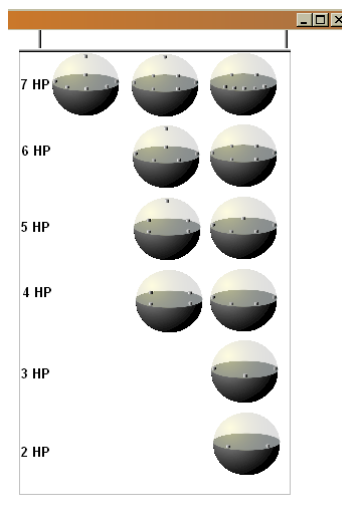
- allez à l'**ADRESSE** indiquée par le PC
exemple www.carriou.fr/sphereclef.html
- indiquez votre **MOT DE PASSE**
exemple [LEONDEBRUXEL](#)
- rentrez une **REFERENCE** de votre choix
exemple « [PC de Léon](#) »
- Entrez ensuite **LE CODE** généré par le logiciel SPHERE
exemple : « [73A2A34Z31231Z4](#) »
- Internet vous renvoie immédiatement votre **CLEF**
exemple « [1203242](#) »
- Rentrez cette clef sur le logiciel SPHERE

Cette opération ne sera plus nécessaire par la suite.

4) **Utilisation du logiciel**

A) Choix de sa configuration HP

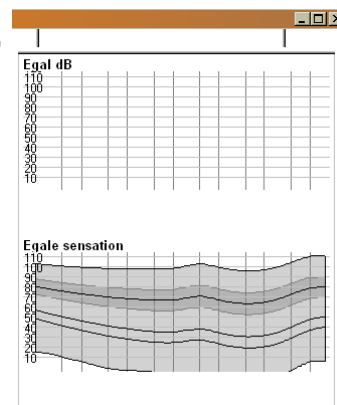
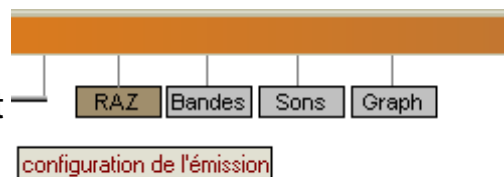
À l'ouverture de chaque cession vous devez choisir votre configuration correspondant à la situation des hauts parleurs dans votre laboratoire



B) RAZ

La mise à zéro permet de réinitialiser le test et de décider de la puissance d'émission automatique lors du choix des fréquences.

En effet, le logiciel peut suivre les courbes d'isosonie ou d'égale dB SPL pour 3 niveaux : confort, faible et fort .

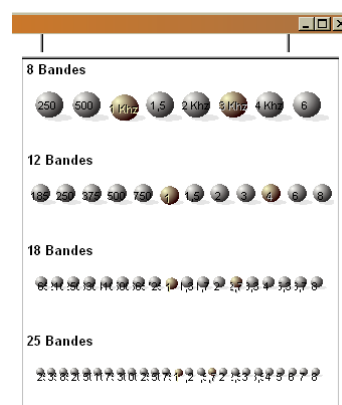


C) Choix du nombre de bandes

Le choix du nombre permet de s'ajuster aux nombres de bandes utilisées par l'appareil choisi pour le patient .

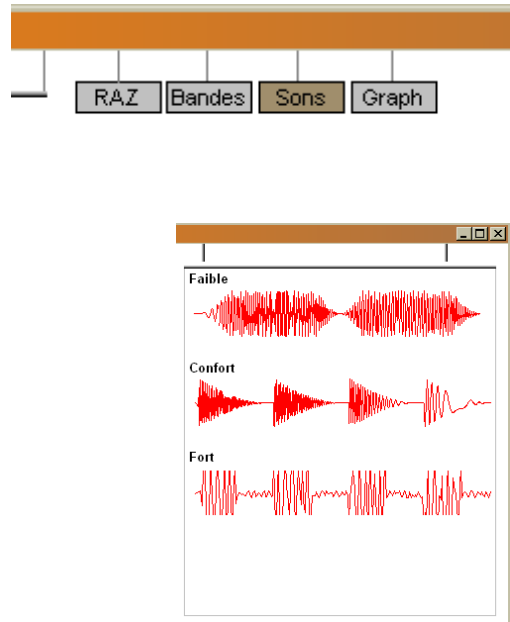
Le choix ayant été réalisé, il ne doit plus changer durant le test car les résultats ne seraient pas cohérents.

Pour émettre un son il suffit de cliquer sur une fréquence. Si une fréquence a été choisie et si vous désirez arrêter l'émission, il suffit de choisir cette même fréquence.



D) Choix du type d'enveloppes

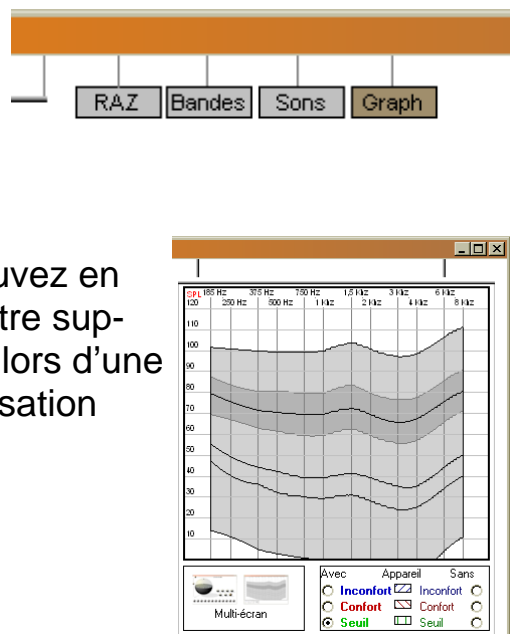
3 types d'enveloppes sont disponibles pour tester l'audition du sujet. Pour les tests de localisation spatiale les « sons confort » sont plus appropriés.



E) Visualisation du champ dynamique

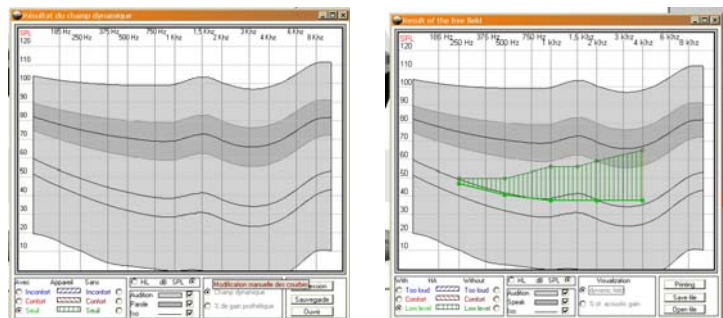
Le champ dynamique permet de sauvegarder les réponses du sujet, vous devez cliquer sur le type de test réalisé avec ou sans appareils .

Pour une meilleure présentation, vous pouvez en choisissant Multi fenêtrage avoir une fenêtre supplémentaire qui sauvegardera sa position lors d'une nouvelle ouverture, notamment dans l'utilisation d'un double écran.



F) Multi fenêtrage

Vous permet une visualisation des résultats sous des formes très significatives pour le sujet ou l'accompagnant



G) Sauvegarde

Dans la fenêtre champ dynamique vous pouvez choisir de sauvegarder les résultats

H) Lecture

Pour relancer un test, il suffit de choisir le test sauvegardé dans le répertoire de sauvegarde et d' « ouvrir avec » SPHERE 7_1

I) Édition

Dans la fenêtre champ dynamique vous pouvez choisir d'éditer les résultats

J) Volume

Le volume émis est toujours en dB SPL, il prend en compte l'étalement des enceintes la précision est de 3 dB



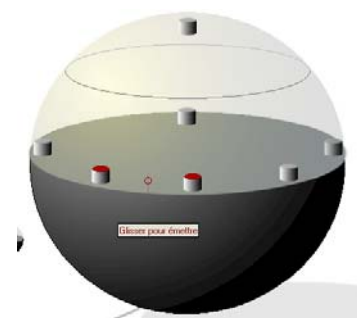
K) Tempo

Le Tempo émis est modifiable, si le tempo choisi est très court des phénomènes de saturation peuvent intervenir



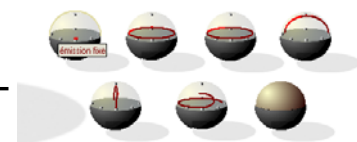
L) Émission

L'émission est réalisée soit sur une enceinte, soit sur 2, dans ce cas l'émission de chaque enceinte est réduite de 3 dB afin que l'énergie résultante soit toujours constante au niveau de l'oreille et donne l'impression de provenir réellement d'entre les 2 enceintes. Il n'est pas nécessaire de cliquer pour émettre, glisser est suffisant.



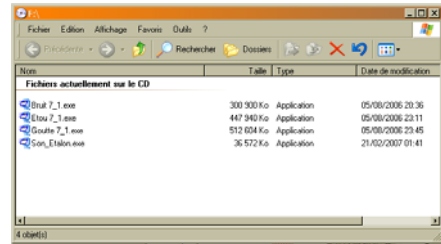
M) Rotation


On peut choisir d'émettre sur 1 ou 2 enceintes de manière fixe, ou appliquer une rotation ou un déplacement des sons, ce qui permet de faire des tests dynamiques.



Installation Rapide du logiciel

A) Mettre le DVD dans le lecteur et lancer les 4 décompressions
Vous devez fermer le logiciel de décompression à chaque fois.



 Si vous changez le nom du répertoire de destination, il faudra impérativement modifier le nom du chemin dans le fichier Sphere.ini

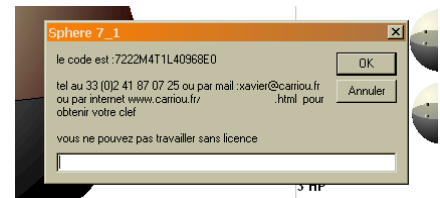
B) Mettre le CD dans le lecteur et l'application se lance automatiquement.

Vous pouvez lancer l'application d'installation manuellement grâce à l'exécutable [[Install_Sphere_7_1.exe](#)] qui se trouve sur le CD .

Une fois décompacté, vous pouvez utiliser Sphere 7.1 mais il est conseillé de rentrer les informations de votre laboratoire et de faire l'étalonnage.

Lors du lancement de l'application, à la première utilisation, le logiciel va vous proposer un code et vous devrez donner une clef.

C) Pour obtenir la clef vous pouvez téléphoner ou faxer le code vous pouvez vous connecter à internet sur un autre poste ou si votre PC est connecté Vous pouvez lancer l'application directement par le logiciel .



Si vous utilisez Internet

- allez à l'**ADRESSE** indiquée par le PC
exemple www.carriou.fr/sphereclef.html
- indiquez votre **MOT DE PASSE**
exemple [LEONDEBRUXEL](#)
- rentrez une **REFERENCE** de votre choix
exemple « [PC de Léon](#) »
- Entrez ensuite **LE CODE** généré par le logiciel SPHERE
exemple : « [73A2A34Z31231Z4](#) »
- Internet vous renvoie immédiatement votre **CLEF**
exemple « [1203242](#) »
- Rentrez cette clef sur le logiciel SPHERE